



Resoconto intermedio di gestione

30 settembre 2009



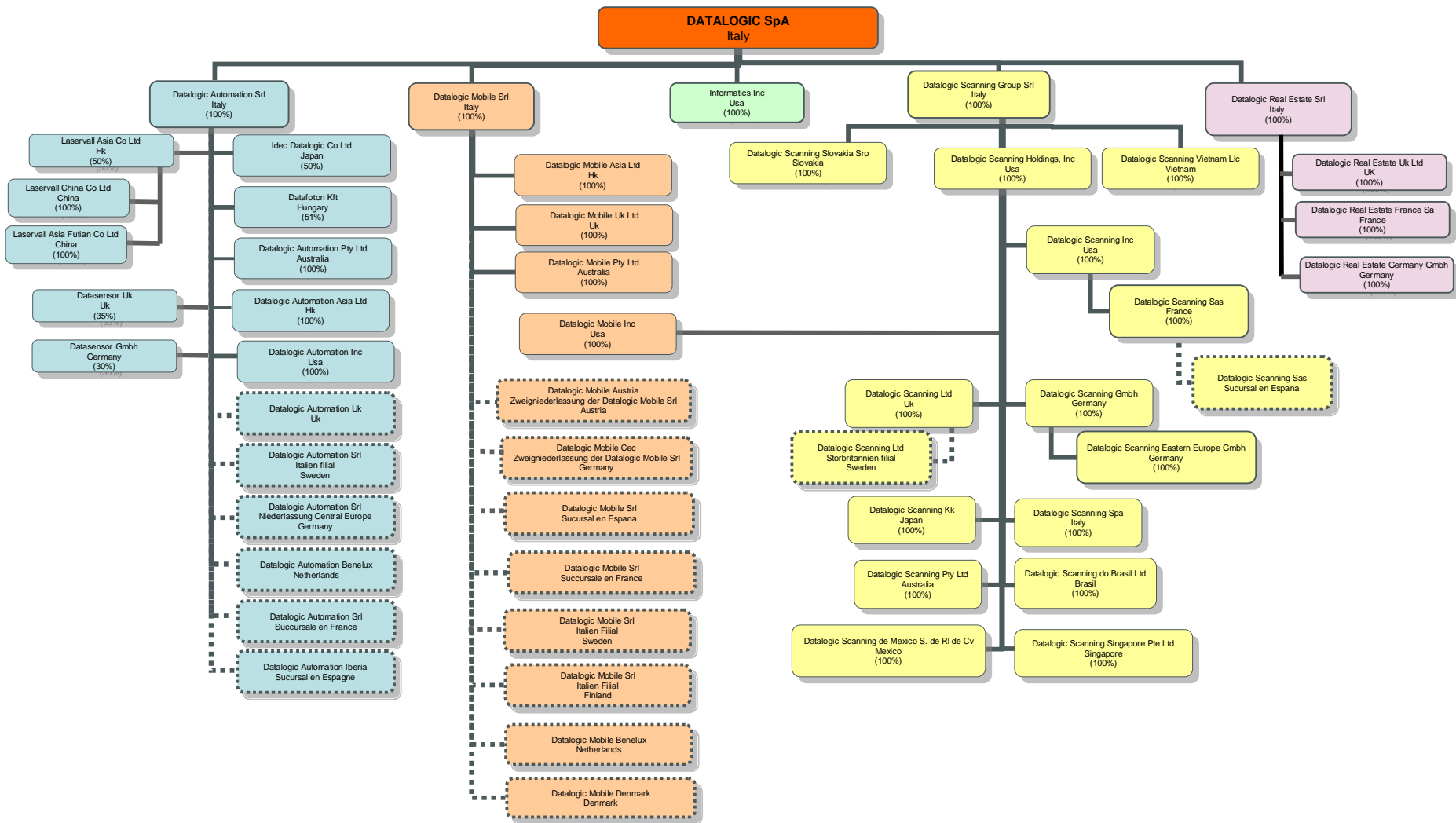
GRUPPO DATALOGIC

Resoconto intermedio di gestione al 30 settembre 2009

<i>STRUTTURA DEL GRUPPO</i>	<i>pag. 1</i>
<i>COMPOSIZIONE DEGLI ORGANI SOCIALI</i>	<i>pag. 2</i>
<i>RELAZIONE INTERMEDIA SULLA GESTIONE</i>	<i>pag. 3</i>
<i>PROSPETTI CONTABILI CONSOLIDATI</i>	
<i>Situazione patrimoniale-finanziaria-attivo</i>	<i>pag. 11</i>
<i>Situazione patrimoniale-finanziaria-passivo</i>	<i>pag. 12</i>
<i>Conto economico consolidato</i>	<i>pag. 13</i>
<i>Conto economico complessivo consolidato</i>	<i>pag. 14</i>
<i>Rendiconto finanziario</i>	<i>pag. 15</i>
<i>Movimenti del Patrimonio Netto</i>	<i>pag. 16</i>
<i>NOTE ILLUSTRATIVE AI PROSPETTI CONTABILI CONSOLIDATI</i>	
<i>Forma e contenuto</i>	<i>pag. 17</i>
<i>Informazioni sullo Stato Patrimoniale</i>	<i>pag. 20</i>
<i>Informazioni sul Conto Economico</i>	<i>pag. 37</i>

ALLEGATI

1. *Dichiarazione ai sensi dell'art. 154 bis, comma 2, D.lgs. n. 58/1998*



— Legal entity
 - - - - - Branch

Questa chart riflette le società operative ricomprese nella struttura del Gruppo Datalogic ad ottobre 2009

Consiglio di Amministrazione (1)

Volta Romano

Presidente (2)

Sacchetto Mauro

Amministratore Delegato (3)

Caruso Pier Paolo

Consigliere

Cristofori Gianluca

Consigliere

Di Stefano Luigi

Consigliere

Floriani Lodovico

Consigliere

Manaresi Angelo

Consigliere

O'Brien John

Consigliere

Piol Elserino

Consigliere

Tamburi Giovanni

Consigliere

Volta Gabriele

Consigliere

Volta Valentina

Consigliere

Collegio sindacale (4)

Romani Stefano

Presidente

Ravaccia Mario Stefano Luigi

Sindaco effettivo

Saracino Massimo

Sindaco effettivo

Biordi Stefano

Sindaco supplente

Passerini Patrizia

Sindaco supplente

Società di revisione

PricewaterhouseCoopers SpA

(1) Il Consiglio di Amministrazione è in carica fino all'assemblea che approverà il Bilancio d'esercizio al 31 Dicembre 2011.

(2) Rappresentanza legale di fronte a terzi.

(3) Rappresentanza legale di fronte a terzi.

(4) Il Collegio sindacale è in carica fino all'assemblea che approverà il Bilancio d'esercizio al 31 Dicembre 2009.

RELAZIONE INTERMEDIA SULLA GESTIONE

INFORMAZIONI SULLA GESTIONE

Signori Azionisti,

la relazione al 30 settembre 2009 che sottoponiamo al Vostro esame, è stata redatta nel rispetto delle disposizioni previste dalle Istruzioni al Regolamento di Borsa Italiana.

In particolare i prospetti contabili consolidati seguono lo schema previsto dai principi contabili internazionali (IAS/IFRS) adottati dall'Unione Europea.

COMMENTO AI RISULTATI ECONOMICO – FINANZIARI

Il seguente prospetto riassume i principali risultati economico-finanziari del Gruppo Datalogic al 30 settembre 2009 ed il confronto rispetto allo stesso periodo dell'anno precedente:

Gruppo Datalogic	30/09/2009	30/09/2008	variazione	var %
(Migliaia di Euro)				
Ricavi totali	225.126	284.342	(59.216)	-20,8%
Margine operativo lordo (EBITDA) (*)	10.880	37.445	(26.565)	-70,9%
<i>% su ricavi totali</i>	4,8%	13,2%		
Utile/Perdita netto di Gruppo	(13.947)	16.570	(30.517)	n.a.
<i>% su ricavi totali</i>	-6,2%	5,8%		
Posizione Finanziaria Netta (PFN) (**)	(113.171)	(73.864)	(39.307)	53,2%

(*) **L'EBITDA (Margine Operativo Lordo)** è un indicatore economico non definito negli IFRS, ma utilizzato dal management dalla società per monitorare e valutare l'andamento operativo della stessa, in quanto non influenzato dalla volatilità dovuta agli effetti dei diversi criteri di determinazione degli imponibili fiscali, dall'ammontare e caratteristiche del capitale impiegato nonché dalle relative politiche di ammortamento. Tale indicatore è definito da Datalogic come Utile/perdita del periodo al lordo degli ammortamenti di immobilizzazioni materiali ed immateriali, dei costi non ricorrenti, degli oneri e proventi finanziari e delle imposte sul reddito.

(**) Per i criteri di definizione della posizione finanziaria netta si veda pag. 8.

Al 30 settembre 2009 il gruppo Datalogic ha registrato ricavi per Euro 225.126 mila (Euro 284.342 mila i ricavi nei primi nove mesi dell'esercizio precedente), così dettagliati:

Euro 214.101 mila costituiti da ricavi delle vendite prodotti;

Euro 11.025 mila da ricavi per servizi.

Nei primi nove mesi dell' esercizio i ricavi sono in diminuzione del 21% rispetto allo stesso periodo dell'anno precedente. Il decremento è del 26% al netto della società Datasensor, Società acquisita nel mese di ottobre 2008 e quindi non compresa nel perimetro di consolidamento nei primi 9 mesi del 2008. A cambi Euro/Dollari costanti la diminuzione sarebbe stata del 24,3%.

Il margine operativo lordo (EBITDA) del Gruppo è pari a Euro 10.880 mila, corrispondente a 4,8% del totale ricavi. Il decremento rispetto allo stesso periodo dell'esercizio precedente è pari ad Euro 26.565 mila (rispetto a Euro 37.445 mila al 30 settembre 2008).

La perdita netta di gruppo al 30 settembre 2009 è pari ad Euro 13.947 mila, in peggioramento rispetto ad Euro 16.570 mila di utili registrati nei primi nove mesi dell'esercizio precedente.

Questo risultato negativo è in gran parte attribuibile al calo delle vendite registrato nei primi nove mesi e conseguente alla grave recessione mondiale.

A fronte del calo delle vendite, la Società ha posto in essere un energico piano di riduzione costi che consentirà di incrementare la redditività del gruppo anche con ricavi in linea rispetto a quanto registrato nei primi 9 mesi dell'anno.

Gli effetti positivi di questo piano sulla redditività del Gruppo sono già visibili: nonostante le vendite del terzo trimestre siano sostanzialmente in linea con il secondo trimestre, la redditività operativa è aumentata significativamente rispetto al trimestre precedente (EBITDA passato da Euro 4.319 mila ad un valore positivo di Euro 7.076 mila, in crescita del 64% circa).

In dettaglio si riportano i dati di sintesi del terzo trimestre, messi a confronto con i dati del secondo trimestre:

	3°trimestre 2009		2°trimestre 2009		variazione	var %
TOTALE RICAVI	76.014	100,0%	76.018	100,0%	(4)	0,0%
M.O.L (EBITDA)	7.076	9,3%	4.319	5,7%	2.757	63,8%
RISULTATO OPERATIVO ORDINARIO (EBITANR)	4.039	5,3%	629	0,8%	3.410	542,1%
RISULTATO OPERATIVO (EBIT)	3.116	4,1%	(8.346)	-11,0%	11.462	n.a

A fronte del piano di ristrutturazione il Gruppo ha speso a conto economico, al 30 settembre, Euro 7.882 mila, di cui 5.364 mila relativi al fondo di ristrutturazione ed i rimanenti a titolo di incentivi all'esodo già erogati/ concordati.

ANALISI DEI DATI ECONOMICI RICLASSIFICATI

Nella tabella successiva sono riportate, per il Gruppo Datalogic, le principali componenti economiche confrontate con lo stesso periodo dell'anno precedente:

(Migliaia di Euro)	30/09/2009		30/09/2008		variazione	var %
Ricavi totali	225.126	100,0%	284.342	100,0%	(59.216)	-20,8%
Costo del venduto	(131.509)	-58,4%	(156.862)	-55,2%	25.353	-16,2%
Margine lordo di contribuzione	93.617	41,6%	127.480	44,8%	(33.863)	-26,6%
Altri Ricavi	1.442	0,6%	3.735	1,3%	(2.293)	-61,4%
Spese di Ricerca e Sviluppo	(19.119)	-8,5%	(18.214)	-6,4%	(905)	5,0%
Spese di Distribuzione	(50.481)	-22,4%	(57.360)	-20,2%	6.879	-12,0%
Spese Amministrative e Generali	(21.291)	-9,5%	(25.685)	-9,0%	4.394	-17,1%
Altri costi operativi	(3.586)	-1,6%	(1.119)	-0,4%	(2.467)	220,5%
Totale costi operativi ed altri costi	(94.477)	-42,0%	(102.378)	-36,0%	7.901	-7,7%
Risultato operativo ordinario prima dei costi e ricavi non ricorrenti e degli amm. derivanti da acquisiz. (EBITANR)	582	0,3%	28.837	10,1%	(28.255)	-98,0%
Costi e ricavi non ricorrenti	(7.882)	-3,5%	0	0,0%	(7.882)	n.a.
Ammortamenti derivanti da acquisizioni (*)	(3.074)	-1,4%	(2.859)	-1,0%	(215)	7,5%
Risultato operativo (EBIT)	(10.374)	-4,6%	25.978	9,1%	(36.352)	n.a.
Risultato della gestione finanziaria	(4.652)	-2,1%	(3.815)	-1,3%	(837)	21,9%
Utile/(Perdite) da società collegate	(127)	-0,1%	(29)	0,0%	(98)	337,9%
Utile/(Perdite) su cambi	(548)	-0,2%	626	0,2%	(1.174)	n.a.
Utile/Perdita ante imposte	(15.701)	-7,0%	22.760	8,0%	(38.461)	n.a.
Imposte	1.754	0,8%	(6.190)	-2,2%	7.944	n.a.
UTILE/(PERDITA) NETTO DI GRUPPO	(13.947)	-6,2%	16.570	5,8%	(30.517)	n.a.
Ammortamenti e svalutazioni Imm. Materiali	(7.074)	-3,1%	(5.558)	-2,0%	(1.516)	27,3%
Ammortamenti e svalutazioni Imm. Immateriali	(3.224)	-1,4%	(3.050)	-1,1%	(174)	5,7%
Margine operativo lordo (EBITDA)	10.880	4,8%	37.445	13,2%	(26.565)	-70,9%

(*) Tale voce include costi per ammortamenti derivanti da acquisizioni delle società Laservall, Informatics, Datalogic Scanning INC, Datalogic Mobile INC. Al fine di garantire una migliore rappresentazione della profittabilità ordinaria del Gruppo, si è preferito, nelle tabelle della relazione della gestione, esprimere un risultato operativo al lordo dei costi/ricavi non ricorrenti e degli ammortamenti derivanti da acquisizioni, definito "Risultato operativo ordinario prima dei costi e ricavi non ricorrenti e degli ammortamenti derivanti da acquisizioni (EBITANR - *Earnings before interests, taxes, acquisition and not recurring*)" **di seguito indicato con il termine "Risultato operativo ordinario"**. Per consentire la comparabilità rispetto ai prospetti di bilancio viene comunque fornito un ulteriore margine di profittabilità intermedio (definito come "Risultato operativo") che include i costi/ricavi non ricorrenti e gli ammortamenti derivanti da acquisizioni che corrisponde a quanto esposto nello schema di Bilancio.

A seguito dell' introduzione dei principi IAS, nei prospetti di bilancio presentati, i componenti straordinari non sono più evidenziati separatamente, ma inclusi nella gestione ordinaria.

Al 30 settembre 2009 i costi/ricavi non ricorrenti (pari ad Euro 7.882 mila) sono così costituiti:

VOCE DEL PROSPETTO DI BILANCIO	IMPORTO	DESCRIZIONE
	Migliaia di Euro	
2) "Costo del venduto"	(922)	incentivi all'esodo
Totale	(922)	
4) "Spese per ricerca e sviluppo"	(114)	incentivi all'esodo
Totale	(114)	
5) "Spese di distribuzione"	(756)	incentivi all'esodo
5) "Spese di distribuzione"	(22)	salari e stipendi
5) "Spese di distribuzione"	(9)	contributi
Totale	(787)	
6) "Spese amministrative e generali"	(467)	incentivi all'esodo
6) "Spese amministrative e generali"	(137)	salari e stipendi
6) "Spese amministrative e generali"	(42)	contributi
6) "Spese amministrative e generali"	(39)	consulenze
6) "Spese amministrative e generali"	(10)	trattamento di fine rapporto
Totale	(695)	
7) "Altre spese operative"	(5.364)	accantonamento fondo ristrutturazione
Totale	(5.364)	
TOTALE COSTI NON RICORRENTI	(7.882)	

Gli ammortamenti derivanti da acquisizioni (pari ad Euro 3.074 mila) sono così composti:

Euro 971 mila attribuibili a Laservall,

Euro 440 mila attribuibili ad Informatics,

Euro 1.373 mila attribuibili alla Datalogic Scanning INC

Euro 290 mila attribuibili alla Mobile INC

Il "Risultato operativo ordinario" è positivo per Euro 582 mila, corrispondente allo 0,3% dei ricavi, è in diminuzione (Euro 28.255 mila in termini assoluti) rispetto a quanto conseguito nello stesso periodo dell'anno precedente (positivo per Euro 28.837 mila).

In allegato si evidenzia il confronto fra i principali risultati economici conseguiti nel secondo trimestre 2009 e lo stesso periodo del 2008:

	3°trimestre 2009		3°trimestre 2008		variazione	var %
TOTALE RICAVI	76.014	100,0%	90.784	100,0%	(14.770)	-16,3%
M.O.L (EBITDA)	7.076	9,3%	12.084	13,3%	(5.008)	-41,4%
RISULTATO OPERATIVO ORDINARIO (EBITANR)	4.039	5,3%	9.180	10,1%	(5.141)	-56,0%
RISULTATO OPERATIVO (EBIT)	3.116	4,1%	8.219	9,1%	(5.103)	-62,1%

ANALISI DEI DATI FINANZIARI - PATRIMONIALI

Al 30 settembre 2009, la posizione finanziaria netta risulta negativa per Euro 113.171 mila ed è così costituita:

Gruppo Datalogic	30/09/2009	31/12/2008
(Euro/000)		
A. Cassa e Banche	59.589	51.729
B. Altre disponibilità liquide	431	379
b1. cassa vincolata	431	379
C. Titoli detenuti per la negoziazione	361	367
c1. Breve termine	2	6
c2. Lungo termine	359	361
D. Liquidità (A) + (B) + (C)	60.381	52.475
E. Crediti finanziari correnti	30	0
F. Altri crediti finanziari correnti	0	0
f1. operazioni di copertura	0	0
G. Conti correnti bancari passivi	847	162
H. Parte corrente dell'indebitamento non corrente	31.684	61.451
I. Altri debiti finanziari correnti	170	3.437
I1. Passività finanziaria vs membro consiglio di amm.zione	0	3.401
I2. operazioni di copertura	170	36
J. Indebitamento finanziario corrente (G) + (H) +(I)	32.701	65.050
K. Indebitamento finanziario corrente netto (J) - (D) - (E) - (F)	(27.710)	12.575
L. Debiti bancari non correnti	137.728	92.458
M. Altri crediti finanziari non correnti	176	204
m1. Operazioni di copertura		
N. Altri debiti non correnti	3.329	2.115
n1. Passività finanziaria vs membro consiglio di amm.zione		0
n2. Operazioni di copertura	3.329	2.115
O. Indebitamento finanziario non corrente (L) - (M) + (N)	140.881	94.369
P. Indebitamento finanziario netto (K) + (O)	113.171	106.944

La posizione finanziaria netta al 30 settembre 2009 è negativa per Euro 113.171 mila ed è peggiorata di Euro 6.227 mila rispetto al 31 dicembre 2008 (negativa per Euro 106.944 mila), ma è sensibilmente migliorata rispetto al 30 giugno 2009 (posizione finanziaria netta negativa per Euro 120.292 mila).

Da segnalare che nel periodo si sono svolte le seguenti operazioni non ricorrenti:

- erogazione del piano di incentivazione manageriale a lungo termine (periodo 2004 – 2008) ed annuale e del premio di fine mandato per l' Amministratore delegato uscente per Euro 9.400 mila;
- acquisto azioni proprie per Euro 1.433 mila;
- uscite di cassa relative ad incentivi all'esodo Euro 1.877 mila;
- pagamento di un contenzioso per Euro 826 mila.

Nel mese di maggio è stato inoltre erogato un dividendo per complessivi Euro 1.933 mila.

Al netto di queste operazioni non ricorrenti, la posizione finanziaria netta al 30 settembre sarebbe stata negativa per Euro 97.702 mila.

Sono inoltre stati effettuati investimenti per Euro 5.438 mila costituiti principalmente dai lavori di ristrutturazione effettuati sul fabbricato di Bologna.

Il capitale circolante netto al 30 settembre 2009 è pari ad Euro 53.914 mila ed è diminuito di Euro 5.757 mila rispetto al 31 dicembre 2008 (Euro 59.671 mila).

Il raccordo tra il patrimonio netto ed il risultato della Capogruppo ed il corrispondente dato consolidato è il seguente:

	30 settembre 2009		31 dicembre 2008	
	Totale patrimonio	Risultato del periodo	Totale patrimonio	Risultato del periodo
Patrimonio netto e utile Capogruppo	158.429	15.188	147.392	3.355
Differenze tra i patrimoni netti delle partecipazioni consolidate e il loro valore nel bilancio della capogruppo ed effetto valutazione ad equity	(8.781)	(6.254)	24.027	39.782
Storno dividendi	0	(22.155)	0	(26.659)
Ammortamento immobilizzazioni immateriali "business combination"	(6.798)	(971)	(5.827)	(1.295)
Effetto acquisizione under common control	(31.733)	0	(31.733)	0
Elisione plusvalenza cessione ramo di azienda	(3.302)	0	(3.302)	(1.119)
Effetto su elisioni di rapporti intragruppo	(1.218)	950	(2.168)	237
Storno svalutazioni e plusvalenze su partecipazioni	4.179	(896)	5.075	2.326
Cessione Know How	(250)	1.071	(1.321)	1.428
Impairment goodwill	(725)	(224)	(501)	(298)
Altri	(755)	(519)	(236)	93
Imposte	4.275	(137)	4.412	(6)
Patrimonio netto del gruppo	113.321	(13.947)	135.818	17.844

GESTIONE FINANZIARIA

La gestione finanziaria è negativa per Euro 5.200 mila, tale risultato è così dettagliato:

(Migliaia di Euro)	30/09/2009	30/09/2008	variazione
Proventi/ (oneri) finanziari	(4.037)	(3.470)	(567)
Differenze cambi	(548)	626	(1.174)
Spese bancarie	(386)	(329)	(57)
Altri	(229)	(16)	(213)
Totale Gestione Finanziaria netta	(5.200)	(3.189)	(2.011)

La voce "Altri" include principalmente la svalutazione della partecipazione Alien Technology Pari ad Euro 200 mila.

Segnaliamo che sono stati contabilizzati perdite realizzate da società consolidate ad equity per Euro 127 mila (perdita per Euro 29 mila al 30 settembre 2008).

PREVEDIBILE EVOLUZIONE DELL'ATTIVITA' PER L'ESERCIZIO IN CORSO ED EVENTI SUCCESSIVI

Il 2009 si sta rivelando uno degli anni più difficili nella storia della Società, che ha dovuto fronteggiare una crisi di dimensione mondiale senza precedenti. Le attività di contenimento costi che il Gruppo ha posto in essere consentiranno (rispetto alla prima parte dell'anno) un significativo recupero di profittabilità già nel corso del corrente esercizio, nonostante un andamento atteso delle vendite sostanzialmente stabile o in lieve ripresa.

INDICAZIONI DELLE SEDI SECONDARIE

La Capogruppo non dispone più di sedi secondarie.

DATALOGIC S.p.A.
SITUAZIONE PATRIMONIALE FINANZIARIA CONSOLIDATA

ATTIVO	Note	30-09-09	31-12-08
		Euro/000	Euro/000
A) ATTIVITA' NON CORRENTI (1+2+3+4+5+6+7)		202.452	217.029
1) Immobilizzazioni materiali		50.878	52.594
terreni	1	4.944	4.929
fabbricati	1	22.012	20.325
altri beni	1	22.710	26.401
immobilizzazione in corso e acconti	1	1.212	939
2) Immobilizzazioni immateriali		127.054	138.690
avviamento	2	85.995	89.679
costi di sviluppo	2	526	1.164
Altre	2	40.309	46.796
Immobilizzazione in corso e acconti	2	224	1.051
3) Partecipazioni in controllate e collegate	3	1.739	1.947
4) Attività finanziarie disponibili per la vendita (LT)		1.462	1.736
Partecipazioni	5	1.103	1.375
finanziamenti a controllate	5	0	0
Titoli	5	359	361
5) Finanziamenti		176	204
di cui verso controllate		176	204
6) Crediti commerciali e altri crediti	7	1.564	2.438
7) Crediti per imposte differite	13	19.579	19.420
B) ATTIVITA' CORRENTI (8+9+10+11+12+13+14)		181.973	204.472
8) Rimanenze	8	39.799	52.138
9) Crediti commerciali e altri crediti	7	73.423	91.851
crediti commerciali	7	61.012	78.046
entro 12 mesi	7	58.996	76.231
oltre 12 mesi	7		
di cui verso consociate	7	2.003	1.798
di cui verso controllante	7	13	3
di cui verso parti correlate	7		
altri crediti -ratei e risconti	7	12.411	13.805
di cui verso consociate			11
crediti verso controllante			
10) Crediti tributari	9	8.699	8.369
di cui verso controllante		3.059	581
11) Attività finanziarie disponibili per la vendita (BT)	5	2	6
Titoli		2	6
12) Finanziamenti		30	
di cui verso controllate		30	
13) Attività finanziarie - Strumenti derivati	6		
14) Cassa e altre attività equivalenti	10	60.020	52.108
TOTALE ATTIVO (A+B)		384.425	421.501

DATALOGIC S.p.A.
SITUAZIONE PATRIMONIALE FINANZIARIA CONSOLIDATA

PASSIVO	Note	30-09-09 Euro/000	31-12-08 Euro/000
A) TOTALE PATRIMONIO NETTO (1+2+3+4+5)	11	113.321	135.818
1) Capitale sociale	11	125.134	126.567
2) Riserve	11	-18.866	-13.696
3) Utile/perdite accumulati	11	21.000	5.103
4) Utile (perdita) del periodo/esercizio del gruppo	11	-13.947	17.844
5) Quote di pertinenza di terzi		0	0
B) PASSIVITA' NON CORRENTI (6+7+8+9+10+11+12)		170.396	127.946
6) Debiti finanziari	12	137.728	92.458
7) Passività finanziarie - Strumenti derivati (*)	6	3.329	2.115
8) Debiti tributari		0	71
9) Passività per Imposte differite passive	13	16.858	18.479
10) Fondi TFR e di quiescenza	14	8.072	8.392
11) Fondi rischi e oneri	15	3.126	5.518
12) Altre passività	16	1.283	913
C) PASSIVITA' CORRENTI (13+14+15+16+17)		100.708	157.737
13) Debiti commerciali ed altri debiti	16	55.416	74.657
debiti commerciali	16	31.576	47.800
entro 12 mesi	16	31.367	47.539
debiti verso consociate	16	17	47
debiti verso controllate	16		67
debiti verso parti correlate	16	192	147
altri debiti - ratei e risconti	16	23.840	26.857
14) Debiti tributari		3.730	8.243
di cui verso controllante		132	2.145
15) Fondi rischi e oneri	15	8.861	9.787
16) Passività finanziarie - Strumenti derivati	6	170	36
17) Debiti finanziari a breve termine	12	32.531	65.014
di cui verso parti correlate			3.401
TOTALE PASSIVO (A+B+C)		384.425	421.501

(*) Tale voce al 31 dicembre 2008 era classificata al punto 16 nella passività correnti

DATALOGIC S.p.A.
CONTO ECONOMICO CONSOLIDATO

	Note	30-09-09 Euro/000	30-09-08 Euro/000
1) TOTALE RICAVI	17	225.126	284.342
Ricavi vendita prodotti		214.101	273.958
Ricavi per servizi		11.025	10.384
2) Costo del venduto	18	132.431	156.862
di cui non ricorrenti	18	922	0
UTILE LORDO (1-2)		92.695	127.480
3) Altri ricavi operativi	19	1.442	3.735
di cui non ricorrenti	19	0	0
4) Spese per ricerca e sviluppo	18	19.233	18.214
di cui non ricorrenti	18	114	0
5) Spese di distribuzione	18	51.268	57.360
di cui non ricorrenti	18	787	0
6) Spese amministrative e generali	18	25.060	28.544
di cui non ricorrenti	18	695	
di cui ammortamenti inerenti alle acquisizioni	18	3.074	2.859
7) Altre spese operative	18	8.950	1.119
di cui non ricorrenti	18	5.364	
Totale costi operativi (4+5+6+7)		104.511	105.237
RISULTATO OPERATIVO		-10.374	25.978
8) Proventi finanziari	20	5.546	9.473
9) Oneri finanziari	20	10.746	12.662
Risultato della gestione finanziaria (8-9)	20	-5.200	-3.189
10) Utili da società collegate	3	-127	-29
UTILE/PERDITA ANTE IMPOSTE		-15.701	22.760
Imposte	21	-1.754	6.190
Utile/Perdita del periodo		-13.947	16.570
Utile/Perdita del periodo di terzi		0	0
Utile/Perdita di gruppo		-13.947	16.570
Utile/Perdita per azione base (Euro)	22	-0,2525	0,2867
Utile/Perdita per azione diluito (Euro)	22	-0,2525	0,2867

DATALOGIC S.p.A.
CONTO ECONOMICO COMPLESSIVO CONSOLIDATO

	Note	30-09-09 Euro/000	30-09-08 Euro/000
UTILE/PERDITA NETTO DEL PERIODO		-13.947	16.570
Altre componenti del conto economico complessivo :			
Utili (perdite) sugli strumenti di copertura di flussi finanziari (cash flow hedges)	11	-1.019	-223
Utili (perdite) derivanti dalla conversione dei bilanci di imprese estere	11	-4.039	2.674
Utili (perdite) adeguamento cambi di attività finanziarie disponibili per la vendita	11	-112	
Totale altri utili/(perdite) al netto dell'effetto fiscale		-5.170	2.451
UTILE/PERDITA NETTO COMPLESSIVO DEL PERIODO		-19.117	19.021
Attribuibile a:			
Azionisti della Capogruppo		-19.117	6.743
Interessi di minoranza		0	0

DATALOGIC S.p.A.
RENDICONTO FINANZIARIO CONSOLIDATO

	30-09-09 Euro/000	30-09-08 Euro/000
Utile ante imposte	-15.701	22.760
Ammortamenti immobilizzazioni materiali ed immateriali e svalutazioni	13.372	11.467
Variazione del fondo benefici dipendenti	-320	-221
Accantonamento al fondo svalutazione crediti	1.929	198
Oneri/(proventi) finanziari netti incluse le differenze di cambio	5.200	3.189
rettifiche valore di attività finanziarie	127	29
Flusso di cassa dell' attività operativa ante variazioni del capitale circolante	4.607	37.422
Variazione crediti commerciali Crediti commerciali (al netto dell'accantonamento)	15.105	4.841
Variazione delle rimanenze finali	12.339	2.622
Variazione delle altre attività correnti	1.394	-1.457
Altre attività a medio/lungo termine	874	-145
Variazione dei debiti commerciali	-16.224	-7.362
Variazione delle altre passività correnti	-3.017	-3.842
Altre passività a medio lungo termine	370	-56
Variazione dei fondi per rischi ed oneri	-3.318	2.943
Differenze cambio commerciali	482	86
Effetto cambio del circolante	301	587
	12.913	35.639
Variazione delle imposte	-4.940	-11.478
Effetto cambio imposte	-152	144
Interessi corrisposti e spese bancarie	-4.451	-3.815
Flusso di cassa generato dall'attività operativa (A)	3.370	20.490
(Incremento)/Decremento di immobilizzazioni immateriali senza effetto cambio	361	-650
(Incremento)/Decremento di immobilizzazioni materiali senza effetto cambio	-5.799	-6.608
Variazione partecipazioni non consolidate	154	-403
Variazione passività per esercizio put option (Nota 2)	-216	
Variazioni generate da attività di investimento (B)	-5.500	-7.661
Variazione crediti finanziari a LT/BT	-50	-405
Variazione di debiti finanziari a breve termine e medio lungo termine	13.450	16.738
Differenze cambio finanziarie	-1.030	540
Acquisto azioni proprie	-1.433	-18.913
Variazioni di riserve ed effetto cambio	301	-1.713
Pagamento dividendi	-1.933	-4.063
Flusso di cassa generato (assorbito) dell' attività finanziaria (C)	9.305	-7.816
Incremento(decremento) netto delle disponibilità liquide (A+B+C)	7.175	5.013
Cassa e altre attività equivalenti nette all' inizion del periodo (Nota 10)	51.567	54.669
Cassa e altre attività equivalenti nette alla fine del periodo (Nota 10)	58.742	59.682

DATALOGIC S.p.A.
MOVIMENTI DI PATRIMONIO NETTO CONSOLIDATO

Descrizione	Capitale sociale Totale capitale sociale	Altre riserve				Utili esercizi precedenti						Utile d'esercizio	Totale patrimonio netto di Gruppo
		Riserva cash flow hedge	Riserva di traduzione	Riserva passività finanziaria	Totale Altre riserve	Utili a nuovo	Riserva contributi c/capitale	Riserva Legale	Ris. va Azioni proprie	Riserva IAS	Totale		
01.01.2008	140.347	-515	-18.721	-	-19.236	13.300	958	1.870	9.440	8.720	34.288	18.083	173.482
Destinazione utile	-	-	-	-	-	17.691	-	392	-	-	18.083	-18.083	-
Dividendi	-	-	-	-	-	-4.063	-	-	-	-	-4.063	-	-4.063
Riserva traduzione	-	-	2.674	-	2.674	-	-	-	-	-	-	-	2.674
Variazione riserva IAS	-	-	-	-	-	-	-	-	-	-19	-19	-	-19
Vendita/acquisto azioni proprie	-18.913	-	-	-	-	-	-	-	-	-	-	-	-18.913
Adeguamento Cash flow hedge	-	-223	-	-	-223	-	-	-	-	-	-	-	-223
Riduzione di capitale conseguente all'annullamento di azioni proprie	-2.813	-	-	-	-	-	-	-	-	-	-	-	-2.813
Annullamento azioni proprie	12.253	-	-	-	-	-	-	-	-9.440	-	-9.440	-	2.813
Altri movimenti	-	-	-	-	-	-99	-	-	-	-	-99	-	-99
Risultato al 30.09.08	-	-	-	-	-	-	-	-	-	-	-	16.570	16.570
30.09.2008	130.874	-738	-16.047	-	-16.785	26.829	958	2.262	-	8.701	38.750	16.570	169.409

Descrizione	Capitale sociale Totale capitale sociale	Altre riserve				Utili esercizi precedenti						Utile d'esercizio	Totale patrimonio netto di Gruppo
		Riserva cash flow hedge	Riserva di traduzione	Riserva passività finanziaria	Totale Altre riserve	Utili a nuovo	Riserva contributi c/capitale	Riserva Legale	Ris. va Azioni proprie	Riserva IAS	Totale		
31.12.2008	126.567	-1.434	-12.262	-	-13.696	-6.837	958	2.262	-	8.720	5.103	17.844	135.818
Destinazione utile	-	-	-	-	-	17.676	-	168	-	-	17.844	-17.844	-
Dividendi	-	-	-	-	-	-1.933	-	-	-	-	-1.933	-	-1.933
Riserva traduzione	-	-	-4.039	-	-4.039	-	-	-	-	-	-	-	-4.039
Variazione riserva IAS	-	-	-	-	-	-	-	-	-	-14	-14	-	-14
Vendita/acquisto azioni proprie	-1.433	-	-	-	-	-	-	-	-	-	-	-	-1.433
Adeguamento Cash flow hedge	-	-1.019	-	-	-1.019	-	-	-	-	-	-	-	-1.019
Adeguamento Fair value	-	-	-	-112	-112	-	-	-	-	-	-	-	-112
Risultato al 30.09.09	-	-	-	-	-	-	-	-	-	-	-	-13.947	-13.947
30.09.2009	125.134	-2.453	-16.301	-112	-18.866	8.906	958	2.430	-	8.706	21.000	-13.947	113.321

NOTE ILLUSTRATIVE AI PROSPETTI CONTABILI CONSOLIDATI

PREMESSA

Datalogic Group S.p.A. (di seguito “Datalogic”, la “Capogruppo” o la “Società”) è una società di diritto italiano. Il presente Resoconto intermedio di gestione al 30 settembre 2009 comprende i dati della Capogruppo e delle sue controllate (nel seguito definito come “Gruppo”) e le quote di pertinenza in società collegate.

Il Gruppo si occupa della produzione e della commercializzazione di lettori manuali, lettori fissi per il mercato industriale, mobile computers, lettori fissi per il mercato retail, sensori. La società si occupa inoltre di lettori a radio frequenza o RFID, soluzioni self scanning), nonché prodotti per la marcatura industriale e per la distribuzione di prodotti per l'identificazione automatica.

La Capogruppo è una società per azioni quotata presso il segmento Star della Borsa italiana e ha sede in Italia. L'indirizzo della sede legale è via Candini, 2 Lippo di Calderara (Bo).

La Società è controllata dalla Hydra SpA , anch'essa domiciliata a Bologna e controllata dalla famiglia Volta.

Il presente Resoconto intermedio di gestione è stato predisposto dal Consiglio di Amministrazione in data 13 novembre 2009.

FORMA E CONTENUTO

Il presente Resoconto intermedio di gestione al 30 settembre 2009 è redatto in base all'art. 154 ter del Decreto Legislativo n° 58/1998, nonché alle disposizioni Consob in materia.

Per la valutazione e la misurazione delle grandezze contabili sono stati applicati i principi contabili internazionali International Accounting Standard (IAS) e International Financial Reporting Standard (IFRS) emanati dall'International Accounting Standards Board (IASB) e le relative interpretazioni emanate dall'International Financial Reporting Interpretations Committee (IFRIC), omologati dalla Commissione Europea ed in vigore al momento dell'approvazione del presente Resoconto.

I principi e i criteri contabili sono omogenei con quelli utilizzati per la redazione del bilancio al 31 dicembre 2008 cui, per maggiori dettagli, si fa rinvio, fatta eccezione per i seguenti principi ed interpretazioni, in vigore dal 1° gennaio 2009 e omologati dall'Unione Europea, la cui applicazione non ha tuttavia comportato impatti quantitativi significativi per il Gruppo:

- IFRIC 11 – IFRS 2 – Operazioni con azioni proprie e del Gruppo;
- IFRIC 13 – Programmi fedeltà per la clientela;
- IFRIC 14 – IAS 19 - Limiti alla rilevazione di attività per piani a benefici definiti (defined benefit asset), requisiti minimi di finanziamento e loro interazione;
- IFRS 8 – Segmenti operativi (Operating Segments);
- Modifiche allo IAS 23 “Oneri finanziari”;
- Revisione dello IAS 1 “Presentazione del bilancio”;
- Modifiche all'IFRS 2 “Pagamenti basati su azioni: condizioni di maturazione e annullamenti”;

- Modifiche allo IAS 32 “Strumenti finanziari: esposizione in bilancio” e allo IAS 1 “Presentazione del Bilancio”: Strumenti Finanziari rimborsabili su richiesta del detentore (puttable financial instrument) e strumenti con obbligazioni che sorgono al momento della liquidazione;
- “Improvements” agli IFRS;
- Modifiche all’IFRS 1 “Prima adozione degli IFRS” ed allo IAS 27 “Bilancio Consolidato e Separato – Costo di una partecipazione in una controllata, collegata o joint venture”.

STRUTTURA DEL GRUPPO

Il Resoconto intermedio di gestione include il bilancio della Capogruppo e quello delle società nelle quali la stessa detiene, direttamente o indirettamente, la maggioranza dei diritti di voto.

Le società consolidate secondo il metodo dell’integrazione globale al 30 settembre 2009 sono le seguenti:

Denominazione	Sede	Capitale sociale		Patrimonio netto complessivo (Euro/migliaia)	Risultato di periodo (Euro/migliaia)	Quota posseduta
Datalogic SPA Holding	Bologna – Italia	Euro	30.392.175	158.429	15.188	
Datalogic Real Estate srl	Bologna – Italia	Euro	20.000	2.547	-20	100%
Datalogic Real Estate France Sa	Parigi – Francia	Euro	2.227.500	3.513	128	100%
Datalogic Real Estate Germany gmbh	Erkenbrechtsweiler-Germany	Euro	1.025.000	2.169	39	100%
Datalogic Real Estate UK Ltd	Redbourn- England	GBP	4.107.000	4.000	(9)	100%
Informatics	Plano Texas - Usa	\$USA	9.996.000	11.687	1.299	100%
Datalogic Automation srl	Bologna – Italia	Euro	10.000.000	(6.978)	(9.395)	100%
Datalogic Automation Iberia	Madrid – Spagna	Euro	61.000	497	1	100%
Datalogic Automation AB	Malmö, Svezia	KRS	200.000	224	77	100%
Datalogic Automation INC	Hebron, KY-USA	\$USA	463.812	1.719	(1.242)	100%
Datalogic Automation PTY LTD	Mount Waverley (Melbourne)-Australia	\$AUD	2.300.000	(403)	(61)	100%
Datalogic Automation BV	Nieuwegein-Netherlands	Euro	18.160	3	-	100%
Datalogic Asia Limited	Hong-Kong -Cina	HKD	10.000	(900)	(154)	100%
Datafoton kft	Fonyod-Ungheria	Huf	3.000.000	(18)	(33)	100%
Datalogic Mobile srl	Bologna – Italia	Euro	10.000.000	17.238	(959)	100%
Datalogic Mobile Asia	Hong-Kong -Cina	HKD	100.000	(81)	(89)	100%
Datalogic Mobile UK	Redbourn- England	GBP	15.000	(8)	(104)	100%
Datalogic Mobile INC	Eugene OR-Usa	\$USA	1	4.707	(98)	100%
Datalogic Mobile PTY	Mount Waverley (Melbourne)-Australia	\$AUS		(551)	(55)	100%
Datalogic Scanning Group srl	Bologna – Italia	Euro	10.000.000	101.920	7.079	100%
Datalogic Scanning Slovakia	Tvrn-Slovacchia	SKK	2.000.000	2.494	2.941	100%
Datalogic Scanning Holdings Inc.	Eugene OR-Usa	\$USA	100	71.782	(1.194)	100%
Datalogic Scanning Inc.	Eugene OR-Usa	\$USA	10	34.587	(3.461)	100%
Datalogic Scanning do Brasil	Sao Paulo - Brazil	R\$	159.525	59	10	100%
Datalogic Scanning Mexico	Colonia Cuauhtemoc-Mexico	\$USA	-	(481)	(130)	100%
Datalogic Scanning UK Ltd	Watford-England	GBP	191.510	(1.133)	(347)	100%
Datalogic Scanning Sarl	Paris-France	Euro	653.015	837	316	100%
Datalogic Scanning GMBH	Darmstadt-Germany	Euro	306.775	2.191	(125)	100%
Datalogic Scanning Eastern Europe Gmbh	Darmstadt-Germany	Euro	30.000	183	19	100%
Datalogic Scanning SpA	Milano-Italia	Euro	110.000	1.386	230	100%
Datalogic Scanning PTY	Sidney-Australia	\$ AUD	2	972	362	100%
Datalogic Scanning Japan	Tokyo-Japan	JPY	151.437.000	(548)	(561)	100%
Datalogic Scanning Vietnam LLC	Vietnam	VND	16.977.320.880	266	(450)	100%
Datalogic Scanning Singapore	Singapore	SGD	100.000	51	20	100%

Le società consolidate secondo il metodo del patrimonio netto al 30 settembre 2009 sono le seguenti:

Denominazione	Sede	Capitale sociale		Patrimonio netto complessivo (Euro/migliaia)	Risultato di periodo (Euro/migliaia)	Quota posseduta
Idec DatalogicCo. Ltd	Osaka- Giappone	Yen	300.000.000	1.606	62	50%
Laservall Asia Co. Ltd	Hong-Kong - Cina	HKD	460.000	1.546	(316)	50%

Si evidenzia che al 30 settembre 2009:

- si è conclusa la liquidazione delle società DL Automation Handels e Datasensor France;
- in febbraio è stata costituita la società Datalogic Scanning Vietnam LLC, che è diventata produttiva a partire dal terzo trimestre;
- Sono state poste in liquidazione le seguenti società:
- Datasensor Iberia SA;
- Datasensor Asia;
- Datalogic Automation BV.

INFORMAZIONI SULLO STATO PATRIMONIALE

Nota 1. Immobilizzazioni materiali

	30/09/2009	31/12/2008	Variazione
Terreni	4.944	4.929	15
Fabbricati	22.012	20.325	1.687
Altri beni	22.710	26.401	(3.691)
Immobilizzazioni in corso e acconti	1.212	939	273
Totale	50.878	52.594	-1.716

La voce "Altri beni" al 30 settembre 2009 include principalmente le seguenti categorie: Impianti e macchinario (Euro 8.721 mila), Attrezzature industriali e commerciali (Euro 5.917 mila), Mobili e macchine per ufficio (Euro 4.945 mila), Impianti generici (Euro 1.688 mila), Automezzi (Euro 253 mila) e Manutenzioni su beni di terzi (Euro 966 mila). Rispetto al 31 dicembre 2008 l'incremento di tale voce è attribuibile prevalentemente alla categoria "Impianti e macchinari" per Euro 664 mila, alla categoria "Attrezzature industriali e commerciali" per Euro 908 mila e per Euro 828 mila alla categoria "Mobili e macchine elettroniche per ufficio".

L'incremento della voce "Fabbricati" è attribuibile principalmente alla capitalizzazione dei lavori di ristrutturazione del fabbricato di Bologna.

Il saldo della voce "Immobilizzazioni in corso e acconti" si riferisce principalmente ad acconti per attrezzature, strumentazioni e stampi relativi alla normale attività produttiva.

Nota 2. Immobilizzazioni immateriali

	30/09/2009	31/12/2008	Variazione
Avviamento	85.995	89.679	(3.684)
Costi di sviluppo	526	1.164	(638)
Altre	40.309	46.796	(6.487)
Immobilizzazioni in corso e acconti	224	1.051	(827)
Totale	127.054	138.690	(11.636)

La voce "Avviamento" pari ad Euro 85.995 mila è così composta:

EURO/000	30/09/2009	31/12/2008	Variazione
Ex Gruppo PSC - Acquisizione avvenuta 30 novembre 2005	64.157	67.404	(3.247)
Informatics Inc. - Acquisizione avvenuta 28 febbraio 2005	10.988	11.201	(213)
Laservall SPA - Acquisizione avvenuta 27 agosto 2004	5.119	5.119	-
Idware srl - Incorporazione avvenuta nel 1998	3.380	3.380	-
Infra - Iscrizione avvenuta a seguito acquisizione Datasensor	1.682	1.682	-
Gruppo Minec - Acquisizione avvenuta 15 luglio 2007	669	893	(224)
TOTALE AVVIAMENTI	85.995	89.679	(3.684)

Le principali variazioni della voce “Avviamento” rispetto al 31 dicembre 2008 sono così costituite :

- Differenze di conversione, negative, per Euro 3.678 mila;
- Incremento di Euro 216 mila generatosi a seguito dell'esercizio dell'opzione put (avvenuto in data 19 marzo 2009) sul 10 % della società Informatics da parte del consigliere John O' Brien.

Tali avviamenti sono allocati alle unità generatrici dei flussi di cassa (*cash generating units*) rappresentate dalle singole società e/o sottogruppi cui riferiscono. In particolare si segnala che l'avviamento relativo all'acquisizione del Gruppo PSC, ai fini dell' *impairment*, è stato allocato a due diverse *cash generating units*: Datalogic Scanning Inc per circa 78,5 milioni di dollari americani e Datalogic Mobile Inc per circa 12,5 milioni di dollari americani.

Come evidenziato nel relativo paragrafo inserito nei criteri di valutazione del bilancio al 31 dicembre 2008 a cui si rimanda, l'avviamento non è stato assoggettato ad ammortamento a partire dal 1 gennaio 2004 in accordo con quanto previsto dall'IFRS3 e viene sottoposto ad *impairment test* con cadenza annuale salvo che non vi siano indicatori di perdite di valore che richiedano di effettuare il test con cadenza più frequente. La stima del valore recuperabile di ogni *Cash generating unit - CGU*, associata a ciascuno dei *Goodwill* oggetto di valutazione, è rappresentata dal corrispondente valore d'uso.

Lo stesso è stato calcolato attualizzando ad un determinato tasso di sconto i flussi finanziari futuri generati dalla CGU, nella fase produttiva ed al momento della sua dismissione, sulla base del metodo del *Discounted cash flow*.

Al 30 settembre 2009, non è emersa la necessità di alcuna svalutazione, fatta eccezione per il *Goodwill* del Gruppo Minec, svalutato per Euro 224 mila.

La voce “**Costi di sviluppo**”, che ammonta a Euro 526 mila è costituita da specifici progetti di sviluppo capitalizzati in presenza dei requisiti richiesti dallo IAS 38 ed in conformità alle *policies* di Gruppo che prevedono la capitalizzazione solo dei progetti relativi allo sviluppo di prodotti caratterizzati da una significativa innovazione.

La voce “**Altre**”, che ammonta a Euro 40.309 mila, è principalmente costituita dalle attività immateriali acquisite nell'ambito delle operazioni di *business combinations* realizzate nel 2004 e 2005 dal Gruppo e specificatamente identificate e valutate nell'attività di *purchase accounting* delle stesse. Il dettaglio è evidenziato nella tabella sotto riportata:

EURO/000	30/09/2009	31/12/2008	VITA UTILE (ANNI)
Acquisizione del gruppo PSC (avvenuta 30 novembre 2006)	25.756	28.730	
BREVETTI	22.451	24.712	20
SERVICE AGREEMENT	41	171	4
MARCHIO	1.658	1.954	10
PORTAFOGLIO CLIENTI	1.606	1.893	10
Acquisizione Laservall SPA (avvenuta 27 agosto 2004)	3.590	4.560	
TECNOLOGIA NON BREVETTATA	1.492	2.131	7
STRUTTURA COMMERCIALE	2.098	2.429	10
Acquisizione Informatics Inc (avvenuta 28 febbraio 2005)	2.959	3.545	
STRUTTURA COMMERCIALE	2.959	3.545	10
Contratto di licenza	3.034	4.059	5
Altri	4.970	5.902	
TOTALE ALTRE IMMATERIALI	40.309	46.796	

La voce "altri" è costituita principalmente da licenze software. La variazione rispetto al 31 dicembre 2008 è imputabile agli ammortamenti di competenza del periodo.

Nota 3. Partecipazione in collegate

Le partecipazioni detenute dal gruppo al 30 settembre 2009 sono le seguenti:

	31/12/2008	Decrementi	Diff. Cambio	Quota di utile	30/09/09
Imprese controllate					
Datasensor Francia	49	(49)			0
Datasensor Iberia	37				37
Datasensor Asia	2	(2)			0
Totale imprese controllate	88	(51)	0	0	37
Imprese collegate					
Idec Datalogic CO.Ltd	802		(30)	31	803
Laservall Asia CO. Ltd	931			(158)	773
Datasensor UK	42				42
Special Video	29				29
Datasensor GMBH	45				45
DL PRIVATE India	10				10
Totale imprese collegate	1.859	0	(30)	(127)	1.702
TOTALE	1.947	(51)	(30)	(127)	1.739

Nota 4. Strumenti finanziari per categoria

Le voci di bilancio che, al 30 settembre 2009, rientrano nella definizione di “strumenti finanziari” in base ai principi IAS/IFRS sono le seguenti:

	Finanziamenti e crediti	Derivati utilizzati per operazioni di copertura	Disponibili per la vendita	Totale
Attività finanziarie non correnti	1.564	-	1.462	3.026
Attività finanziarie disponibili per la vendita terze parti (5)	-		1.462	1.462
Altri crediti - ratei e risconti (7)	1.564			1.564
Attività finanziarie correnti	131.427	-	2	131.429
Crediti commerciali terze parti (7)	58.996			58.996
Altri crediti - ratei e risconti terze parti (7)	12.411			12.411
Attività finanziarie disponibili per la vendita (5)	-		2	2
Attività finanziarie - Strumenti derivati (6)	-			-
Cassa e altre attività equivalenti (10)	60.020			60.020
TOTALE	132.991	-	1.464	134.455

	Derivati utilizzati per operazioni di copertura	Altre passività finanziarie	Totale
Passività finanziarie non correnti	3.329	139.011	142.340
Debiti finanziari (12)		137.728	137.728
Passività finanziarie - Strumenti derivati (6)	3.329		3.329
Altri debiti (16)		1.283	1.283
Passività finanziarie correnti	170	87.738	87.908
Debiti commerciali TP (16)		31.367	31.367
Altri debiti (16)		23.840	23.840
Passività finanziarie - Strumenti derivati (6)	170		170
Debiti finanziari a breve termine (12)		32.531	32.531
TOTALE	3.499	226.749	230.248

Nota 5. Attività finanziarie disponibili per la vendita

Le attività finanziarie disponibili per la vendita includono le seguenti voci:

	30/09/2009	31/12/2008	Variazione
Titoli	361	367	(6)
Titoli di stato	359	361	(2)
Altri Titoli	2	6	(4)
Partecipazioni in altre imprese	1.103	1.375	(272)
Totale	1.464	1.742	(278)

Le partecipazioni in altre imprese detenute dal gruppo al 30 settembre 2009 sono le seguenti:

	31/12/2008	Incrementi	Diff. Cambio	Svalutazioni	30/09/2009
Nomisma SpA Italia	7				7
Conai	0				0
Caaf Ind. Emilia Romagna Italia	4				4
Crit srl	51				51
Consorzio T3 Lab	8				8
Mandarin Capital Management SA	504	40			544
Alien technology	801		(112)	(200)	489
Totale partecipazioni	1.375	40	(112)	(200)	1.103

L'ammontare delle partecipazioni è rappresentato principalmente dall'investimento della Capogruppo in Alien Technology Corporation, società americana attiva nel mercato dei lettori a radiofrequenza (RFID). Questa partecipazione viene valutata al costo, che ad oggi, rappresenta la migliore stima del *fair value*.

L'ammontare delle partecipazioni è rappresentato principalmente dall'investimento della Capogruppo in Alien Technology Corporation, società americana attiva nel mercato dei lettori a radiofrequenza (RFID). Questa partecipazione è stata svalutata per Euro 200 mila, tale svalutazione è stata imputata a conto economico nel conto oneri finanziari, in quanto si ritiene che tale perdita di valore sia durevole e, comunque, di importo rilevante rispetto all'ammontare della partecipazione.

Nota 6. Strumenti finanziari derivati

	30/09/2009		31/12/2008	
Derivati su tassi di interesse - Euro/000	Attività	Passività	Attività	Passività
Interest rate swap - (su finanziamenti in Euro)	-	1.911		737
Interest rate swap - (su finanziamenti in Usd)	-	1.418		1.378
Totale	-	3.329	-	2.115
Derivati su valute - Euro/000	Attività	Passività	Attività	Passività
Forwards - (copertura cambi in Euro)		50		
Forwards - (copertura cambi in Usd)		120		36
Totale	-	170	-	36
TOTALE	-	3.499	-	2.151

Derivati su tassi di interesse

Il gruppo stipula contratti derivati su tassi per gestire il rischio derivante dalla variazione dei tassi di interesse su finanziamenti concessi dalle banche, convertendo una parte di essi da tasso variabile a tasso fisso attraverso contratti di *interest rate swap* aventi il medesimo piano di ammortamento del sottostante coperto. Il *fair value* di questi contratti, pari ad Euro 3.329 mila, è registrato in un'apposita riserva di Patrimonio Netto, al netto dell'effetto fiscale, come prevede lo IAS 39 poichè trattasi di strumenti di copertura di flussi di cassa futuri e in quanto tutti i requisiti previsti dal suddetto principio per l'applicazione *dell'hedge accounting* risultano rispettati.

Al 30 settembre 2009 il capitale nozionale degli interest rate swap è pari ad Euro 59.615 mila (Euro 27.091 mila al 31 dicembre 2008) e USD 47.012 mila (USD 31.850 mila al 31 dicembre 2008).
mila.

Derivati su valute

I contratti *forwards* stipulati sono legati al rischio cambio sulla valuta USD per un nozionale complessivo di USD 3.700 mila (USD 4.650 mila al 31 dicembre 2008) e sulla valuta Euro per un nozionale di Euro 1.400 mila (pari a zero al 31 dicembre 2008) ed hanno lo stesso ammontare e la stessa scadenza del sottostante coperto.

Le poste coperte sono costituite da:

- § flussi di cassa certi originati da fatture e finanziamenti; le variazioni del *fair value*, sia dello strumento di copertura che dello strumento coperto, sono state contabilizzate secondo il metodo del *fair value hedge* a conto economico (Euro 35 mila);
- § flussi di cassa altamente probabili derivanti da ordini di acquisto e budget; poichè i requisiti previsti per l'applicazione *dell'hedge accounting* sono soddisfatti la variazione del *fair value* degli strumenti di copertura è stata iscritta a patrimonio netto per la quota efficace della copertura (Euro 135 mila negativi).

Nota 7. Crediti commerciali e altri**Crediti commerciali e altri - Correnti**

	30/09/2009	31/12/2008	Variazione
Crediti Commerciali terze parti	62.356	77.937	(15.581)
Meno: fondo svalutazione crediti	3.360	1.706	1.654
Crediti commerciali terze parti netti	58.996	76.231	(17.235)
Crediti verso consociate	2.003	1.798	205
Idec Datalogic CO Ltd	563	365	198
Laservall Asia	698	833	(135)
Datasensor UK	183	162	21
Datasensor GMBH	480	380	100
Specialvideo	10	1	9
DS India	69	57	12
Crediti verso controllante	13	14	(1)
Hydra	13	14	(1)
Crediti verso controllate	0	3	(3)
Datasensor Iberia	0	3	(3)
Totale Crediti commerciali	61.012	78.046	(17.034)
Totale Altri crediti - ratei e risconti	13.975	16.243	(2.268)
TOTALE	74.987	94.289	(19.302)
Meno: parte non-corrente	1.564	2.438	(874)
Parte corrente Crediti commerciali ed altri crediti	73.423	91.851	(18.428)

Crediti commerciali

I "crediti commerciali entro 12 mesi" al 30 settembre 2009 sono pari ad Euro 61.012 mila in diminuzione del 22% rispetto al dato comparativo del 31 dicembre 2008. Tale riduzione è attribuibile principalmente alla diminuzione delle vendite verificatesi nei primi nove mesi 2009.

I crediti verso consociate derivano da rapporti di natura commerciale conclusi a normali condizioni di mercato.

Altri crediti – ratei e risconti

Il dettaglio delle voce "altri crediti ratei e risconti" è il seguente:

	30/09/2009	31/12/2008	Variazione
Altri crediti a breve	4.130	3.791	339
Altri crediti a lungo	1.564	2.438	(874)
Credito IVA	5.280	7.490	(2.210)
Ratei e risconti	3.001	2.524	477
Totale	13.975	16.243	(2.268)

La voce “crediti a lungo” è costituita dal credito, sorto lo scorso anno, per un contratto di licenza sottoscritto con un importante concorrente che viene incassato trimestralmente.

Il decremento della voce “Credito IVA” è dovuto principalmente alla compensazione effettuata da parte delle varie società del Gruppo.

Nota 8. Rimanenze

	30/09/2009	31/12/2008	Variazione
Totale	39.799	52.138	(12.339)

Il magazzino è esposto al netto di un fondo obsolescenza che al 30 settembre 2009 ammonta ad Euro 9.577 mila (Euro 8.756 mila al 31 dicembre 2008).

La movimentazione è riportata di seguito:

Euro/000	2009	2008
1 gennaio	8.756	7.045
Delta cambio	(210)	222
Accantonamenti	2.206	2.759
rilascio per rottamazione ed altri utilizzi	(1.175)	(1.506)
30 settembre	9.577	8.520

Nota 9. Crediti tributari

In questa voce è stato classificato il credito verso la controllante Hydra relativi al credito IRES a seguito dell’adesione al consolidato fiscale. Tale credito ammonta al 30 settembre 2009 ad Euro 3.059 mila (Euro 581 mila al 31 dicembre 2008).

Nota 10. Cassa ed altre attività equivalenti

Ai fini del rendiconto finanziario, la cassa e le altre attività equivalenti sono dettagliate di seguito:

	30/09/2009	31/12/2008	variazione
Cassa ed altre attività equivalenti da bilancio	60.020	52.108	7.912
Cassa vincolata	(431)	(379)	(52)
conti correnti ordinari passivi	(847)	(162)	(685)
Cassa ed altre attività equivalenti per il rendiconto	58.742	51.567	7.175

In base a quanto richiesto dalla Comunicazione Consob n. 15519 del 28 luglio 2006 di seguito riportiamo la posizione finanziaria relativa al Gruppo:

	30/09/2009	31/12/2008
(Euro/000)		
A. Cassa e Banche	59.589	51.729
B. Altre disponibilità liquide	431	379
b1. cassa vincolata	431	379
C. Titoli detenuti per la negoziazione	361	367
c1. Breve termine	2	6
c2. Lungo termine	359	361
D. Liquidità (A) + (B) + (C)	60.381	52.475
E. Crediti finanziari correnti	30	0
F. Altri crediti finanziari correnti	0	0
f1. operazioni di copertura	0	0
G. Conti correnti bancari passivi	847	162
H. Parte corrente dell'indebitamento non corrente	31.684	61.451
I. Altri debiti finanziari correnti	170	3.437
I1. Passività finanziaria vs membro consiglio di amministrazione	0	3.401
I2. operazioni di copertura	170	36
J. Indebitamento finanziario corrente (G) + (H) +(I)	32.701	65.050
K. Indebitamento finanziario corrente netto (J) - (D) - (E) - (F)	(27.710)	12.575
L. Debiti bancari non correnti	137.728	92.458
M. Altri crediti finanziari non correnti	176	204
N. Altri debiti non correnti	3.329	2.115
n1. Passività finanziaria vs membro consiglio di amministrazione		0
n2. Operazioni di copertura	3.329	2.115
O. Indebitamento finanziario non corrente (L) - (M) + (N)	140.881	94.369
P. Indebitamento finanziario netto (K) + (O)	113.171	106.944

La posizione finanziaria netta al 30 settembre 2009 è negativa per Euro 113.171 mila ed è peggiorata di Euro 6.227 mila rispetto al 31 dicembre 2008 (negativa per Euro 106.944 mila), ma è sensibilmente migliorata rispetto al 30 giugno 2009 (posizione finanziaria netta negativa per Euro 120.292 mila).

Da segnalare che nel periodo si sono svolte le seguenti operazioni non ricorrenti:

- erogazione del piano di incentivazione manageriale a lungo termine (periodo 2004 – 2008) ed annuale e del premio di fine mandato per l' Amministratore delegato uscente per Euro 9.400 mila;
- acquisto azioni proprie per Euro 1.433 mila;
- uscite di cassa relative ad incentivi all'esodo Euro 1.877 mila;
- pagamento di un contenzioso per Euro 826 mila.

Nel mese di maggio è stato inoltre erogato un dividendo per complessivi Euro 1.933 mila.

Al netto di queste operazioni non ricorrenti, la posizione finanziaria netta al 30 settembre sarebbe stata negativa per Euro 97.702 mila.

Sono inoltre stati effettuati investimenti per Euro 5.438 mila costituiti principalmente dai lavori di ristrutturazione effettuati sul fabbricato di Bologna.

INFORMAZIONI SUL PATRIMONIO NETTO E SULLO STATO PATRIMONIALE PASSIVO

Nota 11. Patrimonio netto

Il dettaglio dei conti di patrimonio netto è riportato di seguito, mentre la relativa movimentazione è evidenziata nell'apposito prospetto.

	30/09/2009	31/12/2008
Capitale sociale	30.392	30.392
Riserva sovrapprezzo azioni	89.573	90.958
Riserva straordinaria da annullamento azioni	2.813	2.813
Azioni proprie in portafoglio	(17.038)	(15.605)
Riserva azioni proprie di capitale	19.394	18.009
Capitale sociale	125.134	126.567
Riserva da cash flow hedge	(2.453)	(1.434)
Riserva di traduzione	(16.301)	(12.262)
Riserva attività finanziarie destinate alla vendita	(112)	0
Altre riserve	(18.866)	(13.696)
Utili esercizi precedenti	21.000	5.103
Utili a nuovo	8.906	(6.837)
Riserva contributi in c/capitale	958	958
Riserva legale	2.430	2.262
Riserva IAS	8.706	8.720
Utile dell'esercizio	(13.947)	17.844
Totale patrimonio netto di gruppo	113.321	135.818

Capitale sociale

La movimentazione del capitale sociale, al 30 settembre 2009, è riportata di seguito (importi in migliaia di Euro):

	Numero azioni	Capitale sociale	Riserva straordinaria da annullamento azioni	Riserva sovrapprezzo	Azioni proprie	Riserva azioni proprie	Totale
01/01/2009	55.382.114	30.392	2.813	90.958	(15.605)	18.009	126.567
Acquisto di azioni proprie	(386.452)			(1.569)	(1.569)	1.569	(1.569)
Vendita di azioni proprie	32.546			184	139	(184)	139
Spese acquisto azioni proprie					(3)		(3)
30/09/2009	55.028.208	30.392	2.813	89.573	(17.038)	19.394	125.134

Azioni ordinarie

Al 30 settembre 2009 il numero totale di azioni ordinarie è 58.446.491 di cui 3.418.283 detenute come azioni proprie per cui le azioni in circolazione a tale data sono pari a 55.028.208. Le azioni hanno un valore nominale unitario pari ad Euro 0,52 e risultano completamente sottoscritte.

Azioni proprie

La voce "azioni proprie" negativa per Euro 17.038 mila include gli acquisti e le vendite di azioni proprie per un ammontare pari ad Euro 19.394 mila contabilizzati al netto dei proventi e gli oneri realizzati a seguito della vendita di azioni proprie e del relativo effetto fiscale (Euro 2.356 mila positivi). Al 30 settembre 2009 il Gruppo ha acquistato n. 386.452 azioni proprie e ne ha vendute n.32.546 realizzando una minusvalenza pari ad Euro 45 mila.

A fronte dell'acquisto di tali azioni, in forza delle disposizioni dell'articolo 2453 c.c. sono state vincolate riserve di capitale (Riserva azioni proprie) per Euro 19.394 mila.

Altre Riserve

Riserva di Traduzione

In ottemperanza allo IAS 21 le differenze di conversione derivanti dalla traduzione in moneta di conto dei bilanci in valuta estera delle società incluse nell'area di consolidamento sono state classificate come una componente separata del patrimonio netto.

Riserva cash – flow hedge

Con l'adozione dello IAS 39, la variazione del fair value dei contratti derivati designati come strumenti di copertura efficaci viene contabilizzata in bilancio con contropartita direttamente a patrimonio netto nella riserva di copertura di flussi finanziari. Tali contratti sono stati stipulati per coprire l'esposizione al rischio di tasso di oscillazione dei tassi di interesse dei mutui a tasso variabile (negativa per Euro 3.329 mila) e a copertura della propria esposizione in valuta (positivi per Euro 135 mila) ed è esposta al netto dell'effetto fiscale (Euro 1.011 mila).

Riserva da rivalutazione attività finanziarie

Tale riserva include l'adeguamento al cambio di fine periodo della Partecipazione Alien Technology, classificata nelle attività disponibili per la vendita.

Utile esercizi precedenti

Riserva IAS

E' relativa alla riserva creatasi in sede di prima adozione dei principi contabili internazionali al 1° gennaio 2004 (bilancio consolidato al 31/12/03) in accordo con il principio contabile IFRS 1.

Utile/perdite esercizi precedenti

Tale voce include le variazioni patrimoniali delle società consolidate intervenute successivamente alla data di acquisizione.

Il raccordo tra il Patrimonio netto ed il risultato della Capogruppo ed il corrispondente dato consolidato è il seguente:

	30 settembre 2009		31 dicembre 2008	
	Totale patrimonio	Risultato del periodo	Totale patrimonio	Risultato del periodo
Patrimonio netto e utile Capogruppo	158.429	15.188	147.392	3.355
Differenze tra i patrimoni netti delle partecipazioni consolidate e il loro valore nel bilancio della capogruppo ed effetto valutazione ad equity	(8.781)	(6.254)	24.027	39.782
Storno dividendi	0	(22.155)	0	(26.659)
Ammortamento immobilizzazioni immateriali "business combination"	(6.798)	(971)	(5.827)	(1.295)
Effetto acquisizione under common control	(31.733)	0	(31.733)	0
Elisione plusvalenza cessione ramo di azienda	(3.302)	0	(3.302)	(1.119)
Effetto su elisioni di rapporti intragruppo	(1.218)	950	(2.168)	237
Storno svalutazioni e plusvalenze su partecipazioni	4.179	(896)	5.075	2.326
Cessione Know How	(250)	1.071	(1.321)	1.428
Impairment goodwill	(725)	(224)	(501)	(298)
Altri	(755)	(519)	(236)	93
Imposte	4.275	(137)	4.412	(6)
Patrimonio netto del gruppo	113.321	(13.947)	135.818	17.844

Nota 12. Debiti finanziari a breve/lungo termine

Tale voce è così dettagliata:

	30/09/2009	31/12/2008	Variazione
Finanziamenti bancari	169.412	153.909	15.503
Scoperti bancari (conti correnti ordinari)	847	162	685
Passività finanziarie	0	3.401	(3.401)
di cui verso parti correlate	0	3.401	(3.401)
Totale debiti finanziari	170.259	157.472	9.386

Finanziamenti bancari

Di seguito si riporta il dettaglio delle movimentazioni della voce "finanziamenti bancari" al 30 settembre 2009:

	2009	2008
1 gennaio	153.909	113.851
Differenze di cambio	(2.425)	1.378
Incremento per accensione nuovi mutui	67.555	41.012
Rimborso	(40.600)	(19.658)
Decrementi per rimborso rate	(9.027)	(6.769)
30 settembre	169.412	129.814

Gli **incrementi** rispetto al 31 dicembre 2008 sono così dettagliati:

Datalogic Automation Srl: accensione, in data 29/01/09, di un finanziamento a medio/lungo termine per Euro 30.000 mila;

Datalogic Real Estate: accensione di un finanziamento stand by per Euro 2.850 mila;

Datalogic SPA, accensione:

- § in data 26/02/09, di un finanziamento a medio/lungo termine per Euro 10.000 mila;
- § in data 17/04/09, di un finanziamento a medio/lungo termine per Euro 15.000 mila;
- § in data 27/05/09, di un finanziamento a medio/lungo termine per \$ 10.000 mila;

Scannig Inc: accensione di un prestito con formula *revolving* per \$ 3.500 mila.

Il **decremento per rimborso** è relativo:

- § all'estinzione di alcuni finanziamenti a breve termine (Euro 33.000 mila) da parte di Datalogic SPA che sono stati sostituiti da finanziamenti a medio lungo termine;
- § all'estinzione da parte di Scanning Inc del prestito con formula *revolving* (\$ 2.000 mila);
- § al rimborso anticipato di quote capitali del finanziamento a medio/lungo termine, per \$ 8.000 mila, acceso da Datalogic Scanning Holdings.
- § al parziale rimborso della linea stand by da parte di Datalogic RE (Euro 550 mila).

I finanziamenti bancari hanno scadenze fino al 2020 e interessi medi annui approssimativamente pari al 2,2%.

Il *fair value* dei finanziamenti (correnti e non correnti) coincide sostanzialmente con il loro valore contabile.

Le garanzie prestate da banche a favore del gruppo sono di Euro 1.690 mila. La capogruppo ha inoltre rilasciato fidejussioni per Euro 79.288 mila (la variazione rispetto al 31 dicembre 2008 è legata esclusivamente all'effetto cambio) e lettere di patronage per Euro 20.683 mila a fronte di finanziamenti da parte delle società controllate.

In relazione al finanziamento di originari USD 70 milioni (oggi aperto per USD 49,4 milioni) acceso da Datalogic Scanning Holdings Inc, è stato richiesto alla società di rispettare, su base semestrale, alcuni covenants finanziari rappresentati da parametri economico-finanziari e costituiti da:

- DCR – *Debit cover ratio*, indicatore di indebitamento, calcolato dal rapporto fra indebitamento netto ed Ebitda;

- ICR – *Interest cover ratio*, indicatore di incidenza costi per interessi passivi, calcolato da rapporto fra Ebitda e interessi passivi;
- DSCR – *Debt service cover ratio*, indicatore di incidenza di debiti finanziari, calcolato dal rapporto fra cash flow e totale debiti finanziari (totale interessi passivi e totale quote capitali rimborsate);
- Capex – *Capital expenditure*, valore investimenti.

Il mancato rispetto di detti *covenants* consentirebbe all'istituto di credito di revocare il finanziamento o di rinegoziare le condizioni.

Al 30 giugno i primi due indicatori sopra menzionati risultavano superiori a quanto indicato nel contratto. Sono già in corso negoziazioni con l'Istituto di credito per ridefinire gli accordi contrattuali e si ritiene che non vi sia il rischio di revoca del finanziamento. La società in ogni caso ha liquidità sufficiente per far fronte all'eventuale rimborso del valore residuo del finanziamento (circa Euro 34 milioni).

Per altri sette finanziamenti è stato richiesto di rispettare, su base annua, alcuni *covenant* finanziari riepilogati nella tabella allegata:

Società	Div	Debito residuo	Covenant			Su quale Bilancio
Datalogic SpA	€	12.000.000	Debiti Fin Lordi	PN	DFL/PN	Datalogic SpA
Datalogic SpA	€	9.500.000	Debiti Fin Lordi	PN	DFL/PN	Datalogic SpA
Datalogic SpA	€	15.000.000	PFN/PN	PFN/Ebitda		Datalogic Group
Datalogic SpA	\$	10.000.000	PFN/PN	PFN/Ebitda		Datalogic Group
Datalogic Automation Srl	€	4.500.000	Debiti Fin Lordi	PN	DFL/PN	Datalogic SpA
Datalogic Automation Srl	€	30.000.000	PFN/PN	PFN/Ebitda		Datalogic Group
Laservall SpA	€	4.500.000	Debiti Fin Lordi	PN	DFL/PN	Datalogic SpA

Legenda:

PN = Patrimonio Netto

PFN = Posizione Finanziaria Netta

DFL = Debiti Finanziari Lordi

Passività finanziaria

La voce “passività finanziarie”, costituita a fronte dell’opzione di vendita delle azioni di minoranza della società Informatics detenute da un Consigliere della Capogruppo, si è chiusa a seguito dell’esercizio dell’opzione put (avvenuto in data 19 marzo 2009) sul 10 % della società Informatics da parte del consigliere John O’ Brien.

Nota 13. Imposte differite

Le attività e passività per imposte differite derivano sia da componenti positivi già contabilizzati a conto economico, la cui tassazione è differita in applicazione della vigente normativa tributaria, sia da differenze di natura temporanea tra il valore delle attività e passività iscritte nel bilancio consolidato e il relativo valore rilevante ai fini fiscali.

Il dettaglio per società delle imposte differite (saldo netto fra attive e passive) è il seguente:

imposte differite nette	30/09/2009	31/12/2008	variazione
Datalogic Spa	(1.814)	241	(2.055)
Informatics	(941)	(1.023)	82
Datalogic Automation srl (*)	2.403	1.161	1.242
DL Automation INC	143	157	(14)
DL RE France Sa	47	19	28
DL RE Uk ltd	94	93	1
Datalogic Automation Iberia	-	63	(63)
DL RE Germany gmbh	(75)	-	(75)
DL Ab Nordic	(50)	(46)	(4)
Datalogic Mobile srl (*)	(351)	(417)	66
Datalogic Mobile Inc	485	376	109
DL Mobile Asia	(2)	(2)	-
Datalogic Scanning Group	(73)	(99)	26
Datalogic Scanning Slovakia	255	255	-
Datalogic Scanning Holding Inc	2.089	2.199	(110)
Datalogic Scanning Inc	(506)	(2.086)	1.580
Datalogic scanning SPA	119	119	-
Datalogic scanning PTY	86	70	16
Datalogic scanning UK LTD	12	11	1
Datalogic scanning GMBH	(227)	(124)	(103)
Totale imposte differite nette a lungo termine	1.720	967	753
Imposte Differite iscritte per effetto delle scritture di consolidamento	1.001	(26)	1.027
Totale imposte differite nette a lungo termine	2.721	941	1.780

(*) includono i saldi delle branch

Nota 14. Fondi TFR e di quiescenza

	2009	2008
1 gennaio	8.392	6.565
Quota accantonata nel periodo	1.345	1.293
Utilizzi	(736)	(880)
Credito v/Inps per fondo TFR	(929)	(634)
30 settembre	8.072	6.344

Nota 15. Fondi rischi e oneri

Il totale della voce “rischi e oneri” risulta così suddivisa:

	30/09/2009	31/12/2008	variazione
Fondi per rischi ed oneri a BT	8.861	9.787	(926)
Fondi per rischi ed oneri a LT	3.126	5.518	(2.392)
Totale Fondi per rischi ed oneri	11.987	15.305	(3.318)

Di seguito si riporta la composizione e la movimentazione di tale voce:

	31/12/2008	Incrementi	(Utilizzi) e (Rilasci)	Diff. 30/09/2009 cambio	30/09/2009
Fondo garanzia prodotti	4.914	210	(822)	(80)	4.222
Fondo oneri di ristrutturazione	99	5.383	(87)	(31)	5.364
Fondo piano incentivazione del management	7.429	-	(7.373)	9	65
Altri	2.863	362	(819)	(70)	2.336
Totale Fondi per rischi ed oneri	15.305	5.955	(9.101)	(172)	11.987

Il “**fondo garanzia prodotti**” è costituito a fronte della stima dei costi da sostenere per interventi di assistenza su prodotti venduti sino al 30 settembre 2009 e coperti da garanzia periodica; ammonta a Euro 4.222 mila (di cui Euro 2.143 mila a lungo termine) ed è ritenuto adeguato per fronteggiare lo specifico rischio cui si riferisce.

Il “**fondo oneri di ristrutturazione**” riguarda un piano di ristrutturazione avviato dal Gruppo che ha l'obiettivo di riallineare, in modo permanente, i costi operativi aziendali ai nuovi scenari di mercato.

Il decremento del “**fondo piano di incentivazione del management**” è dovuto principalmente al pagamento della parte di piano scaduta al 31/12/08.

La voce “**altri**” è composta principalmente da:

- § Euro 1.441 mila (di cui Euro 88 mila a lungo termine) per fondo rischi per “stock rotation” relativo al Gruppo Scanning, al Gruppo Mobile e ad Informatics;
- § Euro 218 mila attribuibile al Gruppo Scanning ed accantonati per l'adeguamento alla “Direttiva sulle restrizioni d'uso di alcune sostanze pericolose nelle apparecchiature elettriche ed elettroniche” n°2002/95/CE e recepita in Italia dal D. Lgs. 25/7/2005 n°151;
- § Euro 350 mila che fanno riferimento ad un contenzioso in essere in merito all'esenzione decennale ILOR, prevista dal D.P.R. 218/78 (testo unico della Legge sugli interventi del Mezzogiorno), relativo all'ex Datasud per l'esercizio 2006. Il decremento di tale fondo, pari ad Euro 752 mila, è dovuto al pagamento della quota accantonata al 31 dicembre 2008 a fronte di un accertamento sempre relativo all'ex Datasud per gli esercizi 1999/2000;
- § Euro 210 mila per fondo indennità di clientela;
- § Euro 117 mila accantonati a fronte di un risarcimento da riconoscere ad un fornitore nell'eventualità di non rispetto di una clausola contrattuale.

Nota 16. Debiti commerciali e altri debiti

Questo il dettaglio dei debiti commerciali e degli altri debiti:

	30/09/2009	31/12/2008	Variazione
Debiti Commerciali entro 12 mesi	31.367	47.539	(16.172)
Debiti commerciali terze parti	31.367	47.539	(16.172)
Debiti verso consociate	17	47	(30)
<i>Idec Datalogic CO Ltd</i>	17	35	(18)
<i>Specialvideo</i>		12	-12
Debiti verso controllate	-	67	(67)
<i>Datasensor Francia</i>		44	(44)
<i>Datasensor Iberia</i>		19	(19)
<i>Datasensor Asia</i>		4	(4)
Debiti verso correlate	192	147	45
Totale Debiti commerciali	31.576	47.800	(16.224)
Altri debiti - ratei e risconti	25.123	27.770	(2.647)
TOTALE	56.699	75.570	(18.871)
Meno: parte non-corrente	1.283	913	370
Parte corrente	55.416	74.657	(19.241)

Altri debiti - ratei e risconti

Il dettaglio di tale voce è il seguente:

	30/09/2009	31/12/2008	Variazione
Altri debiti a breve	11.597	16.373	(4.776)
Altri debiti a lungo	1.283	913	370
Debiti IVA	3.199	2.535	664
Ratei e risconti	9.044	7.949	1.095
Totale	25.123	27.770	(2.647)

Il dettaglio della voce "Altri debiti a breve" è il seguente:

	30/09/2009	31/12/2008	Variazione
Debiti verso istituti di previdenza e sicurezza sociale	1.916	3.091	(1.175)
Debiti verso il personale	8.770	9.271	(501)
Debiti per compensi amministratori	95	2.546	(2.451)
Debiti diversi	816	1.465	(649)
Totale	11.597	16.373	(4.776)

I debiti verso il personale rappresentano il debito, per retribuzioni e ferie, maturato dal personale alla data di bilancio.

La diminuzione della voce "Debiti per compensi amministratori" è attribuibile principalmente all'erogazione del premio di fine mandato all'Amministratore Delegato uscente.

INFORMAZIONI SUL CONTO ECONOMICO

Nota 17. Ricavi

	30/09/2009	30/09/2008	Variazione
Ricavi vendita prodotti	214.101	273.958	(59.857)
Ricavi per servizi	11.025	10.384	641
Totale Ricavi	225.126	284.342	(59.216)

I ricavi delle vendite e delle prestazioni sono diminuiti del 21% rispetto all'esercizio precedente (-24,3% a cambi costanti).

L'acquisizione di Datasensor ha contribuito per Euro 14.813 mila ai ricavi di vendita al 30/09/2009.

Dettaglio dei ricavi per aree geografiche in percentuale:

	30/09/2009	30/09/2008	Variazione
Ricavi Italia	12%	10%	2%
Ricavi estero - UE	39%	43%	-5%
Ricavi estero - extra UE	49%	46%	3%

Nota 18. Costo del venduto e costi operativi

La seguente tabella mette in evidenza i costi non ricorrenti e gli ammortamenti derivanti dalle acquisizioni, in quanto i componenti straordinari, a seguito dell'introduzione dei principi IAS non sono più evidenziati separatamente, ma inclusi nella gestione ordinaria.

	30/09/2009	30/09/2008	Variazione
TOTALE COSTO DEL VENDUTO (1)	132.431	156.862	(24.431)
<i>di cui non ricorrenti</i>	922	-	922
TOTALE COSTI OPERATIVI (2)	104.511	105.237	(726)
Spese ricerca e sviluppo	19.233	18.214	1.019
<i>di cui non ricorrenti</i>	114	-	114
Spese di distribuzione	51.268	57.360	(6.092)
<i>di cui non ricorrenti</i>	787	-	787
Spese amministrative e generali	25.060	28.544	(3.484)
<i>di cui non ricorrenti</i>	695	-	695
<i>di cui ammortamenti inerenti alle acquisizioni</i>	3.074	2.859	215
Altri costi operativi	8.950	1.119	7.831
<i>di cui non ricorrenti</i>	5.364	-	5.364
TOTALE (1+2)	236.942	262.099	(25.157)
di cui costi non ricorrenti	7.882	-	7.882
di cui ammortamenti inerenti alle acquisizioni	3.074	2.859	215

Di seguito si fornisce il dettaglio dei costi e ricavi non ricorrenti:

VOCE DEL PROSPETTO DI BILANCIO	IMPORTO	DESCRIZIONE
2) "Costo del venduto"	(922)	incentivi all'esodo
Totale	(922)	
4) "Spese per ricerca e sviluppo"	(114)	incentivi all'esodo
Totale	(114)	
5) "Spese di distribuzione"	(756)	incentivi all'esodo
5) "Spese di distribuzione"	(22)	salari e stipendi
5) "Spese di distribuzione"	(9)	contributi
Totale	(787)	
6) "Spese amministrative e generali"	(467)	incentivi all'esodo
6) "Spese amministrative e generali"	(137)	salari e stipendi
6) "Spese amministrative e generali"	(42)	contributi
6) "Spese amministrative e generali"	(39)	consulenze
6) "Spese amministrative e generali"	(10)	trattamento di fine rapporto
Totale	(695)	
7) "Altre spese operative"	(5.364)	accantonamento fondo ristrutturazione
Totale	(5.364)	
TOTALE COSTI NON RICORRENTI	(7.882)	

I costi straordinari sono legati al piano di ristrutturazione avviato nel mese di giugno 2009.

I costi relativi al "fondo ristrutturazione", pur essendo principalmente attribuibili a costi del personale, sono stati iscritti alla voce "Altre spese operative" in quanto non è stato possibile definire in modo attendibile il dettaglio per singola area funzionale.

Gli ammortamenti derivanti da acquisizioni (pari ad Euro 3.074 mila), inclusi nella voce "Spese amministrative e generali" sono così composti:

1. Euro 971 mila attribuibili a Laservall,
2. Euro 440 mila attribuibili ad Informatics,
3. Euro 1.373 mila attribuibili alla Datalogic Scanning Inc,
4. Euro 290 mila attribuibili alla Datalogic Mobile Inc.

Si evidenzia che i dati a settembre 2008 non includevano la società Datasensor SpA, acquisita in ottobre 2008 e fusa con Datalogic Automation srl a partire da luglio 2009 (con effetto retroattivo 1° gennaio 2009); a seguito di tale fusione e del conseguente riassetto organizzativo non è più possibile isolare il contributo di tale società al 30 settembre 2009.

Totale costo del venduto (1)

Tale voce si è decrementata del 16% rispetto allo stesso periodo del 2008.

Totale costi operativi (2)

I costi operativi, al netto delle poste non ricorrenti e degli ammortamenti inerenti le acquisizioni, sono diminuiti, passando da Euro 102.378 mila ad Euro 94.477 mila.

In particolare:

- le “spese per ricerca e sviluppo” sono aumentate, al netto dei costi non ricorrenti, di Euro 905 mila rispetto all’esercizio precedente;
- le “spese di distribuzione” ammontano ad Euro 51.268 mila (Euro 50.481 mila al netto dei costi non ricorrenti) e risultano diminuite rispetto all’anno precedente. A cambio medio costante e al netto delle poste straordinarie, risulterebbero in diminuzione di circa Euro 8.763 mila rispetto al 30 settembre 2008; tale riduzione è attribuibile principalmente al decremento della quota variabile delle retribuzioni (bonus e commissioni) (- Euro 1.941 mila), dei costi per spedizioni (- Euro 1.521 mila), delle spese per viaggi e soggiorni (- Euro 1.050 mila) e delle spese di marketing (- Euro 1.241 mila);
- le “spese amministrative e generali” ammontano ad Euro 25.060 mila (Euro 21.291 mila al netto dei costi non ricorrenti). Tale voce, al netto delle poste straordinarie e a cambio costante, registra un decremento di circa Euro 5.007 mila rispetto allo stesso periodo dell’anno precedente per effetto della riduzione del costo del personale (principalmente incentivi a lungo termine, bonus ed incentivi all’esodo che lo scorso anno non erano classificati come costi non ricorrenti), dei compensi agli amministratori e delle spese di consulenza legali, fiscali ed amministrative.

Il dettaglio della voce “altri costi operativi” è il seguente:

	30/09/2009	30/09/2008	Variazione
Minusvalenze su cespiti	143	97	46
Sopravvenienze e insussistenze passive	497	232	265
Accantonamento fondo svalutazione e perdite su crediti	1.929	198	1.731
Accantonamento fondo ristrutturazione	5.364	-	5.364
Imposte-tasse non sul reddito	703	519	184
Rivalsa costi	165	69	96
Altri	149	4	145
TOTALE ALTRI COSTI OPERATIVI	8.950	1.119	7.831

Il conto “Sopravvenienze e insussistenze passive” risulta in aumento rispetto allo stesso mese dell’anno precedente per il rilascio del credito d’imposta Ricerca e Sviluppo 2007 da parte di alcune Società italiane del gruppo.

L'accantonamento a fondo svalutazione e perdite su crediti, pari ad Euro 1.929 mila, in aumento rispetto allo stesso periodo dell'anno precedente, è relativo ad alcuni clienti in sofferenza.

La voce "Accantonamento fondo ristrutturazione" di Euro 5.364 mila riguarda un piano di ristrutturazione avviato dal Gruppo che ha l'obiettivo di riallineare, in modo permanente, i costi operativi aziendali al nuovo livello di fatturato.

Dettaglio costi per natura

Nella tabella successiva viene fornito il dettaglio dei costi totali (costo del venduto e totale costi operativi) articolati per natura, per le voci principali:

	30/09/2009	30/09/2008	Variazione
Acquisti	80.319	110.316	(29.997)
Costo del personale	75.652	76.918	(1.266)
Ammortamenti e svalutazioni	13.372	11.467	1.905
Delta rimanenze	11.320	3.344	7.976
Ricevimento e spedizione merci	6.786	9.427	(2.641)
Consulenze tecniche, legali e fiscali	4.049	5.211	(1.162)
Spese fabbricati	3.940	3.351	589
Spese Marketing	3.692	4.696	(1.004)
Lavorazioni esterne	3.190	5.612	(2.422)
Viaggi e soggiorni	2.832	4.075	(1.243)
Riparazioni	2.684	2.745	(61)
Spese auto	2.601	2.520	81
Materiale prelevato da magazzino	1.688	1.319	369
Spese telefoniche	1.637	1.698	(61)
Utenze	1.268	1.083	185
Compensi agli amministratori	1.123	2.713	(1.590)
Costi di revisione	990	998	(8)
Altri costi operativi	8.950	1.119	7.831
Altri	10.849	13.487	(2.638)
Totale (1+2)	236.942	262.099	(25.157)

Le spese per spedizioni e ricevimento merci ammontano ad Euro 6.786 mila e risultano in diminuzione rispetto allo stesso periodo del 2008.

Le spese per consulenze tecniche, legali e fiscali sono diminuite in quanto tale voce, al 30 settembre 2008, includeva Euro 755 mila relativi ad una causa legale per un brevetto conclusasi nel corso del 2008.

Le spese di Marketing ammontano ad Euro 3.692 mila. Le principali voci sono le seguenti: Euro 2.016 mila per spese di pubblicità e sponsorizzazioni, Euro 789 mila per compartecipazione a spese di marketing sostenute da partner commerciali ed Euro 547 mila per spese fiere. Il decremento rispetto allo stesso periodo dell'esercizio precedente è legato principalmente alla voce spese per compartecipazione a spese di marketing sostenute da partner commerciali e spese per fiere.

Le spese per lavorazioni esterne, pari ad Euro 3.190 mila, sono diminuite in quanto sono state riportate all'interno alcune produzioni in precedenza affidate all'esterno.

Le spese per compensi amministratori sono diminuite in quanto tale voce, al 30 settembre 2008, includeva Euro 1.306 mila relativi al Piano di incentivi a lungo termine non previsti nei primi nove mesi 2009.

Il dettaglio della voce "Altri costi operativi" è fornito alla nota numero 18 punto 2.

La voce "Altri" è costituita da una pluralità di spese, tutte di importo inferiore ad Euro 900 mila.

Il dettaglio del costo del personale è il seguente:

	30/09/2009	30/09/2008	Variazione
Salari e stipendi	56.832	57.961	(1.129)
Oneri sociali	12.429	11.797	632
Trattamento di fine rapporto	1.345	1.293	52
Trattamento di quiescenza e simili	493	541	(48)
Piano di incentivazione manageriale a medio lungo termine	(336)	1.400	(1.736)
Altri costi	4.889	3.926	963
<i>di cui Incentivi all'esodo</i>	<i>2.317</i>	<i>955</i>	<i>1.362</i>
Totale	75.652	76.918	(1.266)

La voce "Salari e stipendi" pari ad Euro 56.832 mila include *Commissioni di vendita e incentivi* per Euro 3.335 mila (Euro 6.449 mila al 30 settembre 2008). A cambi costanti, la diminuzione rispetto a settembre 2008 sarebbe pari ad Euro 3.675 mila.

L'incremento della "Voce altri costi" è attribuibile agli incentivi all'esodo.

Nota 19. Altri ricavi operativi

Il dettaglio di tale voce è il seguente:

	30/09/2009	30/09/2008	Variazione
Proventi e ricavi diversi	775	771	4
Affitti	156	212	(56)
Plusvalenze da alienazioni cespiti	40	25	15
Sopravv.e insuss. attive	119	308	(189)
Contributi alle spese di Ricerca e Sviluppo	273	2.312	(2.039)
Altri	79	107	(28)
TOTALE ALTRI RICA VI	1.442	3.735	(2.293)

La voce "Contributi alle spese di Ricerca e Sviluppo", pari ad Euro 273 mila, è relativa a contributi ricevuti dalla divisione Automation.

20. Risultato gestione finanziaria

	30/09/2009	30/09/2008	Variazione
Interessi passivi di c/c bancario /finanziamenti	4.703	4.505	198
Differenze passive su cambi	5.365	7.801	(2.436)
Spese bancarie	386	329	57
Svalutazione partecipazione	226		226
Altri	66	27	39
TOTALE ONERI FINANZIARI	10.746	12.662	(1.916)
Interessi attivi di c/c bancario/finanziamenti	666	1.035	(369)
Differenze attive su cambi	4.817	8.427	(3.610)
Proventi da alienazione partecipazioni	25	-	25
Altri	38	11	27
TOTALE PROVENTI FINANZIARI	5.546	9.473	(3.927)
RISULTATO DELLA GESTIONE FINANZIARIA	(5.200)	(3.189)	(2.011)

Totale oneri finanziari

La voce "Differenze passive su cambi" pari ad Euro 5.365 mila è attribuibile principalmente al Gruppo Scanning (Euro 2.400 mila), alla Capogruppo (Euro 1.274 mila), al Gruppo Automation (Euro 800 mila) ed al Gruppo Mobile (Euro 828 mila).

Tale voce include Euro 380 mila derivanti da operazioni di copertura rischio cambio.

Totale proventi finanziari

La voce "differenze attive su cambi" pari ad Euro 4.817 mila è attribuibile principalmente al Gruppo Scanning (Euro 2.096 mila), alla Capogruppo (Euro 524 mila), al Gruppo Automation (Euro 909 mila) ed al Gruppo Mobile (Euro 1.270 mila).

Tale voce include Euro 228 mila derivanti da operazioni di copertura rischio cambio.

Nota 21. Imposte

	30/09/2009	30/09/2008
Imposte sul reddito	1.147	8.639
Imposte differite	(2.901)	(2.449)
	(1.754)	6.190

L'aliquota media risultante è del 11,17 % (- 27,20% al 30 settembre 2008)

La diminuzione dell'aliquota media è riconducibile principalmente al rilascio di un credito per ritenute da parte del gruppo Scanning (Euro 718 mila) ed alla mancata iscrizione di imposte anticipate su perdite fiscali relative ad alcune società del Gruppo (perdite pari ad Euro 1.753 mila), che, prudenzialmente non sono state considerate al 30 settembre 2009.

Nota 22. Utile/Perdita per azione**Utile/Perdita per azione di base**

L'utile per azione base al 30 settembre 2009 è calcolato sulla base di una perdita netta di gruppo pari ad Euro 13.947 mila (Euro 16.570 mila l'utile netto al 30 settembre 2008) diviso per il numero medio ponderato di azioni ordinarie al 30 settembre 2009 pari a 55.227.096 (57.793.999 al 30 settembre 2008).

	30/09/2009	30/09/2008
Utile/(Perdita) di periodo del Gruppo	(13.947.000)	16.570.000
Numero medio di azioni	55.227.096	57.793.999
Utile/Perdita per azione base	(0,2525)	0,2867

OPERAZIONI CON SOCIETA' CONTROLLATE NON CONSOLIDATE INTEGRALMENTE, CON SOCIETA' COLLEGATE E CON PARTI CORRELATE

Per la definizione di "Parti Correlate" si fa riferimento, oltre che al principio contabile internazionale IAS 24, approvato dal Regolamento CE n. 1725/2003, al Regolamento interno approvato dal CDA in data 11 novembre 2005.

La controllante del Gruppo Datalogic è Hydra S.p.A.

Le operazioni infragruppo sono realizzate nell'ambito dell'ordinaria gestione e a normali condizioni di mercato. Inoltre, sono in essere altri rapporti con parti correlate riconducibili principalmente ai soggetti che controllano la Caporuppo, ovvero a persone che esercitano funzione di amministrazione e direzione di Datalogic S.p.A.

I rapporti con parti correlate si riferiscono prevalentemente ad operazioni di natura commerciale ed immobiliare (locali strumentali per il Gruppo assunti in locazione o dati in locazione alla controllante) nonché all'adesione al consolidato fiscale. Nessuno di essi assume particolare rilievo economico o strategico per il Gruppo in quanto crediti, debiti, ricavi e costi verso parti correlate non presentano un'incidenza percentuale significativa sugli ammontari totali del bilancio.

Di seguito si fornisce il dettaglio dei principali rapporti patrimoniali ed economici intrattenuti con parti correlate (Euro/000):

PARTI CORRELATE	Idec DI Co. Ltd.	Hydra (controllante)	Società Automation Group non consolidate	MSP Imm	Nebulaxis Inc.	Studio associato Caruso	Tamburi Investment Partners S.p.A.	Laservall Asia	TOTALE 30/09/09
	<i>collegata</i>	<i>controllante</i>	<i>collegate</i>	<i>controllata dal Gruppo Hydra S.p.A.</i>	<i>società facente capo ad un membro del C.d.A.</i>	<i>società facente capo ad un membro del C.d.A.</i>	<i>società facente capo ad un membro del C.d.A.</i>	<i>collegata</i>	
Crediti commerciali	563	13	742	-	-	-	-	698	2.016
DI Spa		2							2
DI Automation Srl	563		742					698	2.003
Real Estate		11							11
Crediti consolidato fiscale	-	3.059	-	-	-	-	-	-	3.059
DI Spa		1.392							1.392
DI Automation Srl		1.640							1.640
DI Mobile srl		27							27
Crediti finanziari	-	-	30	-	-	-	-	176	206
DI Automation Srl			30					176	206
Debiti consolidato fiscale	-	132	-	-	-	-	-	-	132
DI Scanning Group Srl		132							132
Debiti commerciali	17	-	-	36	27	129	-	-	209
DI Spa				1	27	89			117
DI Automation Srl	17			35		29			81
DI Scanning Group Srl						5			5
DI Mobile Srl						6			6
Costi commerciali / servizi	60	12	43	330	48	256	10	108	867
DI Spa		12		14	48	132	10		216
Real Estate						3			3
DI Automation Srl	60		43	316		82		108	609
DI Scanning Group Srl						14			14
DI Mobile Srl						25			25
Ricavi commerciali	1.664	43	1.509	-	-	-	-	1.706	4.922
DI Spa		6							6
DI Automation Srl	1.664		1.509					1.706	4.879
Real Estate		37							37

Il Presidente del Consiglio di amministrazione
F.to Ing. Romano Volta

DICHIARAZIONE AI SENSI DELL'ART. 154 BIS, COMMA 2, D.LGS. N. 58/1998

Oggetto: Resoconto Intermedio di gestione al 30 settembre 2009

Il sottoscritto Dott. Marco Rondelli, quale Dirigente Preposto alla redazione dei documenti contabili societari di Datalogic S.p.A.

attesta

in conformità a quanto previsto dal secondo comma dell'art. 154 bis, comma secondo, del decreto legislativo 24 febbraio 1998, n. 58 che, sulla base della propria conoscenza, il resoconto intermedio di gestione al 30 settembre 2009 corrisponde alle risultanze documentali, ai libri e alle scritture contabili.

Datalogic S.p.A.



(Marco Rondelli)

Datalogic S.p.A.
Gruppo Hydra S.p.A. – art. 2497 Cod. Civ.
Via Candini, 2
40012 Lippo di Calderara di Reno
Bologna - Italy
Tel. +39 051 3147011 - Fax +39 051 3147205
www.datalogic.com

R.E.A. Bologna 391717
Registro Imprese Bologna 96/1998
Capitale sociale 33.045.413,44 euro i.v.
Codice Fiscale e Partita I.V.A. 01835711209
E.E.C. id. Code IT01835711209